

O

OPTIMUM
HUNGÁRIA KFT.

HASZNÁLATI ÚTMUTATÓ

OPTI*saw*[®]

SP 11V és SP 13V

Cikkszám: 3300070

Cikkszám: 3300075

típusú szalagfűrészgépekhez



Elérhetőség:
Optimum Hungária Kft.
Cím: 1172 Budapest
Cinkotai út 28-30
Tel.: +36-1 434 2680

Kiadás dátuma: 2020. szeptember 21.

HU

1	Biztonság	
1.1	Típustáblák.....	4
1.2	Biztonsági előírások (figyelmeztető jelzések).....	4
1.2.1	A kockázatok besorolása.....	4
1.2.2	További piktogramok.....	5
1.3	Rendeltetésszerű használat.....	5
1.4	Észszerűen előrelátható visszaélés.....	6
1.4.1	Visszaélések elkerülése.....	6
1.5	A szalagfűrészgép lehetséges veszélyei.....	7
1.6	Személyzet képzése.....	7
1.6.1	Célcsoport.....	7
1.7	Biztonsági intézkedések a működés közben.....	8
1.8	Biztonsági berendezések.....	8
1.9	Biztonsági ellenőrzés.....	9
1.10	Egyéni védőeszközök.....	9
1.11	Saját biztonság a működés közben.....	10
1.12	A szalagfűrészgép lekapcsolása és reteszelve.....	10
2	Műszaki adatok	
3	Szállítás, mozgatás, kicsomagolás	
3.1	Szállítási, telepítési és kicsomagolási tudnivalók.....	11
3.1.1	Általános kockázatok a belső mozgatás során.....	11
3.2	Szállítási terjedelem.....	12
3.3	Tárolás.....	12
3.4	Telepítés és összeszerelés.....	12
3.4.1	A telepítési helyre vonatkozó előírások.....	12
3.5	Első üzembe helyezés.....	13
3.5.1	Tápellátás.....	13
4	Működtetés	
4.1	Áttekintés.....	14
4.2	Munkadarab behelyezése.....	14
4.3	Fűrészszalag sebesség.....	15
4.4	A fogosztás és a fogalak megválasztása.....	15
4.5	Ferde fűrészelés.....	15
4.6	A gép bekapcsolása.....	16
4.7	A gép kikapcsolása.....	16
4.8	Hűtőfolyadék használata.....	16
5	Karbantartás	
5.1	Biztonság.....	17
5.1.1	Előkészület.....	17
5.2	Ellenőrzés és karbantartás.....	17
5.3	Fűrészszalag csere.....	17
5.4	Napi karbantartás.....	18
5.5	A fémipari szalagfűrészgép meghibásodásai.....	18
6	Függelék	
6.1	Szerzői jog.....	19
6.2	Kezelési utasítás verziókövetés.....	19
6.3	Kellékszavatosság és garancia.....	20
6.4	Ártalmatlanítási utasítás / újrahajszonítási lehetőségek.....	20
6.4.1	Üzemen kívül helyezés.....	20
6.4.2	Az új gép csomagolásának ártalmatlanítása.....	21
6.4.3	A használt elektromos és elektronikus berendezések ártalmatlanítása.....	21
6.5	Ártalmatlanítás gyűjtőközpontokon keresztül.....	21
6.6	Termék nyomon követés.....	22
7	Pótalkatrészek	
7.1	Pótalkatrész rendelés.....	24
7.2	Pótalkatrész forródrót.....	24
7.3	Szervíz forródrót.....	24
7.4	Pótalkatrész forródrót.....	25
7.5	Pótalkatrész lista.....	26
7.6	Kapcsolási rajz.....	28

Előszó

Kedves vásárlónk!

Köszönjük, hogy az OPTIMUM termékét választotta.

Az OPTIMUM fémmegmunkáló gépek maximális minőséget, optimális műszaki megoldásokat és páratlan ár-teljesítmény arányt nyújtanak. A folyamatos fejlesztések és termék innováció garantálja a modern termékeket és a mindenkori biztonságot.

Az üzembe helyezés előtt kérjük, alaposan olvassa el a kezelési útmutatót és ismerkedjen meg a géppel. Kérjük, gondoskodjon arról is, hogy az utasítást a kezelést végző személyek is olvassák el, és a gép használatát megelőzően értelmezzék az abban leírtakat.

Az útmutatót a gép közelében, biztonságos helyen tárolja.

A kezelési utasítás a biztonságra, megfelelő telepítésre, valamint a gép üzemeltetésére és karbantartására vonatkozó információkat tartalmazza. A kézikönyvben leírt folyamatos betartása garantálja a személyek és a gép biztonságát.

A kezelési útmutató a gép rendeltetésszerű használatát határozza meg, és a gazdaságos üzemeltetéshez, valamint a hosszú élettartamhoz szükséges információkat tartalmazza.

A „Karbantartás” c. fejezetben az összes karbantartási tevékenységet és funkcionális vizsgálatot ismertetjük, melyeket a kezelőnek rendszeresen el kell végeznie.

A kezelési útmutatóban szereplő ábrák és információk eltérhetnek a berendezés aktuális felépítésétől. Gyártóként a folyamatos termék megújításra és fejlesztésre törekszünk. Ezért a módosításokat előzetes figyelmeztetés nélkül elvégezzük. Bizonyos részletek tekintetében a fémipari szalagfűrészgép megjelenése eltérhet az utasításban szereplő ábráktól. Ez azonban a fűrészgép üzemeltethetőségére nincs kihatással.

Ezért a jelzésekből és leírásból eredő panaszokat nem áll módunkban elfogadni. A változtatások és a hibás tartalom jogát fenntartjuk!

A kezelési utasítással kapcsolatos javaslatok jelentősen hozzájárulnak az ügyfeleink számára nyújtott tevékenységünk optimalizálásához. Bármilyen fejlesztéssel kapcsolatos kérdés vagy javaslat esetén, forduljon bizalommal szervizosztályunkhoz.

Ha a kezelési útmutató elolvasását követően további kérdése merülne fel, és az utasítás segítségével nem tudja a problémáját megoldani kérjük, vegye fel a kapcsolatot a forgalmazóval vagy forduljon közvetlenül az OPTIMUM vállalathoz.

Optimum Maschinen Germany GmbH

Dr.- Robert - Pflieger - Str. 26

D- -96103 Hallstadt, Németország

Fax (+49)0951 / 96 555 - 888

Email: info@optimum-maschinen.de

Internet: www.optimum-maschinen.de

1 Biztonság

A szimbólumok ismertetése

ⓘ	további tudnivalókat jelöl
→	cselekvésre hívja fel a figyelmet
○	felsorolást jelöl

A kezelési utasítás jelen fejezete

- a gépkönyvben szereplő figyelmeztető jelzések értelmezését és használatát ismerteti,
- a szalagfűrészgép rendeltetésszerű használatát határozza meg,
- rámutat azokra a veszélyekre, melyek az utasítások be nem tartása esetén Önt és környezetét érinthetik,
- tájékoztatást ad a veszélyek elkerülésének módjáról.

A kezelési utasítás mellett kérjük, tartsa be a

- hatályos szabályokat és előírásokat,
- baleset-megelőzésre vonatkozó törvényi előírásokat,
- a szalagfűrészgépen feltüntetett tiltó-, figyelmeztető és utasítást adó jelzéseket.

Ezt a dokumentumot mindig tartsa a fémipari szalagfűrészgép közelében.

1.1 Típustáblák



1.2 Biztonsági előírások (figyelmeztető jelzések)

1.2.1 A kockázatok besorolása

A biztonsági tudnivalókat különböző szintekre osztottuk. Az alábbi táblázat a szimbólumok (piktogramok), valamint az adott veszélyre vonatkozó jelzőszavak és azok (lehetséges) következményeinek áttekintését adja meg.

Szimbólum	Jelzőszó	Meghatározás/következmény
	VESZÉLY!	Azonnali veszély, mely súlyos személyi sérülést vagy halált okozhat.
	FIGYELMEZTETÉS!	Olyan veszély, mely súlyos személyi sérüléshez vagy halálhoz vezethet.
	VIGYÁZAT!	Veszély vagy nem megfelelő eljárás, mely személyi sérülést vagy tárgyi kárt okozhat.
	FIGYELEM!	Olyan szituáció, mely gép- és terméksérülést, valamint egyéb jellegű kárt okozhat. A személyzet sérülésére vonatkozóan nincs kockázata.
	TÁJÉKOZTATÓ	Alkalmazási tippek, egyéb fontos és hasznos információk, megjegyzések. A személyzetre és tárgyakra nézve nem jár veszéllyel vagy káros következménnyel.

1.2.2 További piktogramok



Bekapcsolni tilos!



Figyelmeztetés: gyúlékony anyagok!



Figyelmeztetés: függő terhek!



Figyelmeztetés: botlásveszély!



Figyelmeztetés: billenésveszély!



Figyelmeztetés: automatikus indítás veszélye!



Figyelmeztetés: biológiai veszély!



Figyelmeztetés: kezek sérülése!



Az üzembe helyezés előtt olvassa el az útmutatót!



Húzza ki a főcsatlakozót!



Védőszemüveg viselése kötelező!



Védőkesztyű használata kötelező!



Védőcipő viselése kötelező!



Védőruha viselése kötelező!



Fülvédő használata kötelező!



Óvja a környezetet!

1.3 Rendeltetésszerű használat

FIGYELMEZTETÉS!

A fémipari szalagfűrészgép nem rendeltetésszerű használata

- veszélyezteti a személyzetet,
- veszélyezteti a szalagfűrészgépet és az üzemeltető társaság vagyontárgyait
- hatással lehet a gép megfelelő működésére.



A gépet potenciális robbanásveszélytől mentes környezetben történő használatra fejlesztettük és alakítottuk ki.

A fémipari szalagfűrészgépet az egészségre ártalmatlan és port nem generáló hidegfémek, műanyagok illetve egyéb anyagok darabolására (fűrészelésére) terveztük és alakítottuk ki.

A termék fa munkadarabokhoz nem alkalmazható.

A fűrészelni kívánt darabnak olyan kialakításúnak kell lennie, hogy az lehetővé tegye a munkadarab rögzítő satujába való biztonságos rögzítést, valamint azt, hogy a darab a megmunkálás során ne lazulhasson fel.

A gépet kizárólag száraz és jól szellőző helyiségben szabad telepíteni illetve használni.

Ha a fűrészgépet a fent leírtaktól eltérően, vagy az Optimum Maschinen Germany GmbH vállalat jóváhagyása nélkül módosítják, az a gép nem megfelelő használatának minősül.

A nem rendeltetésszerű használatból eredő károsodásért semmilyen jellegű felelősséget nem vállalunk.

Ki szeretnénk hangsúlyozni, hogy a CE megfelelőségi nyilatkozat jóállása, nem az Optimum Maschinen Germany GmbH vállalat által végzett, szerkezeti, műszaki vagy eljárásbeli módosításra nem terjed ki, és ilyen esetekben a garancia érvényét veszti.

A rendeltetésszerű használat alá tartozik, az is hogy:

- betartja a szalagfűrészgép üzemi és beállítási értékeit,
- betartja a kezelési utasítást,
- betartja az ellenőrzési és karbantartási utasításokat.

A hatékony vágás és a szükséges szögtűrés elérésének döntő tényezője az olyan paraméterek, mint például a fűrészszalag, előtolás, vágási nyomás, vágási sebesség és hűtőfolyadék helyes megválasztása.

A gép műszaki peremétereit módosítani tilos! Ez ugyanis veszélyeztetheti a személyzetet és kárt tehet a termékben.

FIGYELEM!

Ha a fémipari szalagfűrészgépet nem rendeltetésszerűen használják, a biztonsági irányelveket figyelmen kívül hagyják, vagy a kezelési utasításban leírtakat figyelmen kívül hagyják, abban az esetben a gyártó az ebből fakadó károkért vagy személyi sérülés esetén semmilyen felelősséget nem vállal, semmilyen garanciális igényt nem áll módjában befogadni és a garancia is érvényét veszti.



1.4 Észszerűen előrelátható visszaélés

A „Rendeltetésszerű használatól” eltérő vagy azon túlmenő használat tilos, mely nem rendeltetésszerű használatnak minősül.

A leírtaktól eltérő használat esetén forduljon a gyártóhoz.

A nem rendeltetésszerű használat elkerülése érdekében, az üzembe helyezés előtt olvassa el és értelmezze a kezelési utasítást.

A kezelő személyzetet alaposan ki kell képezni.

1.4.1 Visszaélések elkerülése

TÁJÉKOZTATÓ

A fordulatszám szabályzásához frekvenciaváltóval szerelt S275NV típusú fémipari szalagfűrészgépet az EN 61800-3 sz. szabvány C2 osztályának megfelelően alakítottuk ki.



FIGYELMEZTETÉS!

Ezt a terméktípust nem szabad a lakóépületek normál elektromos hálózatára kapcsolni. Lakossági kifesztültségre csatlakoztatás esetén rádiófrekvenciás zavar fordulhat elő.



Az EMC kategóriák áttekintése:

C1 kategória

- az EN 55011 szabvány szerinti B osztály 1. csoport előírt határértékei C2 kategória

- az EN 55011 szabvány szerinti A osztály 1. csoport előírt határértékei. A telepítést csak EMC szakember végezheti az alábbi figyelmeztetéssel: "A termék az EN 61800-3 szabvány szerinti C2 kategóriába sorolt. A termék lakóhelyeken rádiós interferenciát okozhat. Ilyen esetekben előfordulhat, hogy az üzemeltetőnek a szükséges intézkedéseket meg kell tennie."

C3 kategória

- az EN 55011 szabvány szerinti A osztály 2. csoport előírt határértékei. Ezek az értékek az A osztály 1. csoport értékei alatt vannak, az alábbi, további figyelmeztetéssel: "Ezt a terméktípust nem szabad a lakóépületek normál elektromos hálózatára kapcsolni. Lakossági kifesztültségre csatlakoztatás esetén rádiófrekvenciás zavar fordulhat elő."

Ez a gép	<input type="checkbox"/>	<input checked="" type="checkbox"/>	<input type="checkbox"/>	<input type="checkbox"/>
Kategória	C1	C2	C3	C4
Környezet	Lakóterület Üzlethelyiség Iparterület		Iparterület	
Feszültség/áram	< 1000 V			> 1000 V
EMC előírás	nincs előírás	A telepítést és üzembe helyezést EMC szakember végezze		

1.5 A szalagfűrészgép lehetséges veszélyei

A gépet a legújabb technológiai fejlesztések mellett alakítottuk ki. Bizonyos kockázatok azonban továbbra is fennállnak, mivel a gép

- magas fordulatszámon jár,
- forgó alkatrészekkel üzemel,
- elektromos áram és feszültség működteti.

Olyan konstrukciós és biztonsági megoldásokat alkalmaztunk, melyek minimálisra csökkentik az ezekből a veszélyekből eredő egészségügyi kockázatokat.

Ha a fűrészgépet nem megfelelően szakképzett személy használja, a helytelen használat és a nem megfelelő karbantartás veszélyekkel járhat.

TÁJÉKOZTATÓ

Az összeszerelésben, üzembe helyezésben, üzemeltetésben és karbantartásban részt vevő összes személynek

- megfelelően szakképzettnek kell lennie,
- és be kell tartania a kezelési útmutatóban leírtakat

A tisztítás vagy karbantartás előtt minden esetben áramtalanítsa a fémipari szalagfűrészgépet.

FIGYELMEZTETÉS!

A terméket kizárólag megfelelően működő védőeszközökkel használja.

Amennyiben a védőberendezésekben hibát észlel, vagy azokat nem csatlakoztatta, húzza ki a gépet a konnektorból!

A kiegészítő berendezések telepítéskor a kezelőnek az előírt védőberendezéseket is fel kell szerelnie.

A gép üzemeltetőjeként ez az Ön saját felelőssége! ⇨ 8. oldal: „Biztonsági berendezések” c. fejezet.

1.6 Személyzet képzése

1.6.1 Célcsoport

Az útmutató

- üzemeltetők,
- kezelők,
- valamint a karbantartó személyzet számára készült.

Ezért a figyelmeztetések a gép üzemeltetésére és karbantartására egyaránt vonatkoznak.

Mindig húzza ki a szalagfűrészgép csatlakozóját a hálózati aljzatból. Ez megakadályozza az illetéktelen használatot.

A különböző tevékenységekhez kapcsolódó személyzet képzései az alábbiak:



Kezelő

A kezelőt az üzemeltetést végző vállalat képezi ki a kijelölt feladatokra, és a rendellenes működés esetén jelentkező esetleges veszélyekre. A normál üzemmódon kívül végzett, bármilyen szükséges további műveletet kizárólag a kezelő végezheti el, ha az útmutató ezt tartalmazza, és az üzemeltetést végző vállalat a kezelőt erre felhatalmazta.

Szakképzett villanyszerelő

Szakképzettsége, tudása és tapasztalata valamint a vonatkozó szabványok és előírások ismerete révén, a villanyszerelő szakember alkalmas a villamos rendszeren végzett művelet elvégzésére, valamint az őt érintő lehetséges veszélyek felismerésére és elkerülésére.

A villamos szakember a munkakörnyezetére vonatkozóan speciális oktatásban részesült és tisztában van a vonatkozó szabványokkal és előírásokkal.

Szakképzett személyzet

Szakképzettsége, tudása és tapasztalata, valamint a vonatkozó szabványok és előírások ismerete révén, a villanyszerelő szakember alkalmas az őt érintő lehetséges veszélyek felismerésére és elkerülésére.

Betanított személy

A betanított személyeket az üzemeltetést végző vállalat képezi ki a kijelölt feladatokra és a rendellenes működés esetén jelentkező esetleges veszélyekre.

TÁJÉKOZTATÓ

Az összeszerelésben, üzembe helyezésben, üzemeltetésben és karbantartásban részt vevő összes személynek

- megfelelően szakképzettnek kell lennie,
- és be kell tartania a kezelési útmutatóban leírtakat

A nem rendeltetésszerű használat

- kockázatot jelenthet a személyzetre nézve,
- veszélyeztetheti a fémipari szalagfűrészgépet és az egyéb vagyontárgyakat,
- hatással lehet a gép megfelelő működésére.

1.7 Biztonsági intézkedések a működés közben

VIGYÁZAT!

Az egészségre ártalmas por és köd belélegzésének veszélye.

A megmunkálendő anyagoktól és a felhasznált segédanyagoktól függően, az egészségre ártalmas por és köd keletkezhet.

Gondoskodjon a por és köd biztonságos elszívásáról a keletkezési helyről és annak munkaterületről elvezetéséről vagy szűréséről.

VIGYÁZAT!

A gyúlékony anyagok vagy hűtő-kenő folyadékok használatából eredő tűz- és robbanásveszély. Gyúlékony anyagok (pl.: alumínium vagy magnézium) megmunkálásakor vagy gyúlékony segédanyagok (pl.: alkohol) használatakor az egészségügyi kockázatok elkerülésére további óvintézkedéseket kell tennie.

1.8 Biztonsági berendezések

A gépet kizárólag megfelelően működő védőeszközökkel használja.

Azonnal állítsa le a gépet, ha a biztonsági berendezés meghibásodott vagy valamilyen okból kifolyólag nem működik.

Ez az Ön felelőssége!



Ha a biztonsági berendezés működésbe lépett vagy meghibásodott, a fémipari szalagfűrészgép csak akkor használható, ha

- a hiba okát elhárította,
- feltárta, hogy a személyzet és tárgyi eszközök számára veszélyt jelentő tényezők nem állnak fenn.

FIGYELMEZTETÉS!

A biztonsági berendezések megkerülése, eltávolítása vagy bármilyen más módon végzett kiiktatása veszélyezteti az Ön és más, a géppel dolgozó személyek biztonságát.

A lehetséges következmények:

- a kirepülő munkadarabok vagy alkatrészek okozta sérülésveszély
- forgó vagy mozgásban levő alkatrészekkel való érintkezés
- halálos áramütés

A gépen az alábbi biztonsági eszközök találhatók:

- Fűrészkegnyel védőburkolat
- Fűrészszalag-vezető védőburkolat.

A fűrészgép szalagját védőburkolattal látjuk el. A védőburkolat eltakarja a mögötte körbefutó fűrészszalagot.

FIGYELMEZTETÉS!

Sérülésveszély! A fűrészfogak élesek. Ügyeljen erre, amikor a fűrészszalag cseréje során a védőburkolatot felnyitja.

Védőkesztyű használata kötelező!

FIGYELMEZTETÉS!

Bár az elválasztó védőburkolat kialakítása olyan, hogy csökkentse a munkadarabok vagy anyagdarabok kirepülésének kockázatát, így sem lehet teljes mértékben kiküszöbölni ezeket a kockázatokat. Mindig óvatosan járjon el, és vegye figyelembe a fűrészelési folyamat korlátait.

1.9 Biztonsági ellenőrzés

Rendszeresen ellenőrizze a fémipari szalagfűrészgépet.

Ellenőrizze az összes biztonsági berendezést:

- minden egyes használat előtt,
- hetente (működő gép mellett) és
- minden egyes karbantartást és javítást követően.

1.10 Egyéni védőeszközök

Bizonyos műveletekhez egyéni védőeszközök használata szükséges.

- Óvja az arcát és szemét: Viseljen védőpajzzsal ellátott védősisakot, amennyiben olyan műveletet végez, ami az arca vagy a szemek sérülését okozhatja.
Éles tárgyak mozgatása közben viseljen védőkesztyűt.
- Nehéz alkatrészek össze- illetve szétszerelése valamint szállítása során viseljen védőcipőt.
- Viseljen fülvédőt, ha a munkahely zajszintje a 80 dB(A) értéket meghaladja.
- Megmunkálás megkezdése előtt ellenőrizze, hogy a munkaterületen az eszközök rendelkezésre állnak-e.

VIGYÁZAT!

A piszkos és szennyezett személyi védőeszközök megbetegedést okozhatnak. Minden használatot követően, illetve hetente tisztítsa meg.



1.11 Saját biztonság a működés közben

FIGYELMEZTETÉS!

A gép bekapcsolása előtt győződjön meg arról, hogy az nem veszélyezteti a személyek és a vagyontárgyak biztonságát.

Kerülje a nem biztonságos munkagyakorlatot:

- Az összeszerelés, működtetés, karbantartás és javítás során az útmutatóban szereplő utasításokat szigorúan be kell tartani.
- Védőszemüveg viselése kötelező!
- Csökkent koncentráció mellett, például orvosi kezelés alatt, ne használja a gépet.
- Használja az előírt védőfelszerelést. Ruházata legyen szűk szabású és szükség esetén viseljen hajhálót.
- Ügyeljen arra, hogy a munkájával másokat ne veszélyeztessen.
- A fémipari szalagfűrészgép bekapcsolásához ne viseljen védőkesztyűt.



1.12 A szalagfűrészgép lekapcsolása és reteszelése

A karbantartás és javítás előtt, kapcsolja le a fűrészgépet a főkapcsoló segítségével.



2 Műszaki adatok

	SP11V	SP13V
Motorteljesítmény	850 W	1000 W
Vágási terület	0° - 45°	0° - 60°
Vágástartomány - 0° (kör keresztmetszet)	⇨ 16. oldal: "Vágástartomány" c. fejezet.	⇨ 16. oldal: "Vágástartomány" c. fejezet.
Vágástartomány - 45° (kör keresztmetszet)		
Vágástartomány - 60° (kör keresztmetszet)		
Vágástartomány - 0° (négyzet keresztmetszet)		
Vágástartomány - 45° (négyzet keresztmetszet)		
Vágástartomány - 60° (négyzet keresztmetszet)		
Vágástartomány - 0° (téglalap keresztmetszet)		
Vágástartomány - 45° (téglalap keresztmetszet)		
Vágástartomány - 60° (téglalap keresztmetszet)		
Fűrészszalag sebesség	30 - 80 m/perc	30 - 80 m/perc
Fűrészszalag méretek	1335 x 13 x 0.65 mm	1440 x 13 x 0.65 mm
Helyszükséglet a padlón (max.)	720 x 320 mm	720 x 320 mm
Tömeg	19 kg	19,5 kg
Csomagolási méretek	724 x 375 x 463	724 x 375 x 463
Környezeti hőmérséklet	- 10°C és + 50°C között	- 10°C és + 50°C között
Környezeti feltételek, relatív páratartalom	max. 90%	max. 90%

Zajkibocsátás

A fémipari szalagfűrészgép zajkibocsátása 75-80 dB(A). Ha a fémipari szalagfűrészgépet olyan helyre telepítik, ahol különféle gépek működnek, a gép kezelőjének zajsztíjja (immissziója) meghaladhatja a 80 dB(A)-t.

TÁJÉKOZTATÓ

A számértéket mérés útján határoztuk meg, normál üzemi körülmények között, új gép esetén. A gép kopásának mértékétől függően elképzelhető, hogy a gép zajkibocsátása változik.

Emellett, a zajsztíj a gyártási tényezőktől - mint például a fordulatszám, anyag és befogási körülmények - is függ.

TÁJÉKOZTATÓ

A fent említett számérték nem kibocsátási szint és nem feltétlenül jelenti a biztonságos üzemi szintet. Bár a zajkibocsátás és a zajártalom között összefüggés van, ez az érték megbízhatóan nem használható a további biztonsági óvintézkedések szükségességének meghatározására. A kezelő zajterheltségi fokát az alábbi tényezők befolyásolják:

- A megmunkálási terület jellemzői, pl.: méret vagy csillapítás,
- Egyéb zajforrások, pl.: nagy számú megmunkálógép
- A kezelő a megmunkálási helyén és időtartamában egyéb megmunkálásokról származó zajterhelésnek is ki van téve

Továbbá az is lehetséges, hogy a különböző országok előírásainak megfelelően a megengedhető zajsztíj eltérő. A zajra vonatkozó tájékoztató lehetővé teszi a gép kezelője számára, hogy könnyen felmérje a veszélyeket és kockázatokat.

VIGYÁZAT!

A teljes zajterheltségtől és az alap határértékektől függően, a gép kezelőinek megfelelő hallásvédőt kell viselniük. Általánosságban zaj- és fülvédő használatát javasoljuk.



3 Szállítás, mozgatás, kicsomagolás

VIGYÁZAT!

A villástargoncáról, raklapemelőről vagy szállító járműről leeső illetve lebillenő alkatrészek miatti sérülés veszélye. Csak olyan szállító berendezést használjon melynek teherbírása meghaladja a gép tömegét és alkalmas annak szállítására.



3.1 Szállítási, telepítési és kicsomagolási tudnivalók

Az egyes eszközök és kisebb gépek, az egymás mellé vagy egymásra rögzítés nélkül elhelyezett eszközök és kisebb gépek becsomagolt vagy már kicsomagolt állapotban történő, nem megfelelő szállítása balesetveszélyes, továbbá olyan károk és meghibásodásokkal járhat, melyekre nem áll módunkban felelősséget vállalni és mely esetekben a garancia is érvényét veszti.

A szállítási terjedelmet elmozdulás vagy dőlés ellen biztosítsa, és megfelelő terhelhetőségű ipari targoncával vagy daruval szállítsa a telepítés helyére.

3.1.1 Általános kockázatok a belső mozgatás során

VIGYÁZAT! BORULÁSVESZÉLY!

Az eszközt biztosítás nélkül legfeljebb 2 cm-re szabad megemelni.



A munkatársaknak a veszélyes munkaterületen és az emelés hatósugarán kívül kell tartózkodniuk. Figyelmeztesse a munkatársakat és tájékoztassa őket az esetleges kockázatokról.

Szállítás közben felelősségteljesen járjon el, és mindig vegye figyelembe a következményeket. Tartózkodjon a merész és kockázatos cselekedetektől.

Az emelkedők és lejtők (pl.: kijáratok, rámpák stb.) különösen veszélyesek. Ha az ilyen pontokon áthaladás elkerülhetetlen, fokozott óvatosság szükséges.

A mozgatás megkezdése előtt ellenőrizze a szállítási útvonalat a lehetséges veszélyhelyzetek, felületi egyenetlenségek és zavaró tényezők - mint például nem megfelelő szilárdságú vagy teherbírású padló - szempontjából.

A mozgatás előtt ellenőrizni kell a veszélyhelyzeteket, felületi egyenetlenségeket és a zavaró pontokat. Ha a veszélyes pontokat, zavarokat és egyenetlenségeket a mozgatás közben kísérli meg megszüntetni, azzal más munkatársakat jelentősen veszélyeztethet.

A telepen belüli mozgatás gondos megtervezése ezért elengedhetetlen.

3.2 Szállítási terjedelem

Vesse össze a szállítási terjedelmet a csomagolási listával.

A szalagfűrészgép átvételekor ellenőrizze annak állapotát; az esetlegesen előforduló sérüléseket a végszállítónál jelezze, még akkor is, ha a csomagolás ennek ellenére ép. A szállítmányozóval szemben támasztott követelések érvényesítése érdekében, javasoljuk, hogy a gépet, eszközöket és a csomagolóanyagot hagyja olyan állapotban, amilyen az a hiba feltárásának időpontjában volt, vagy készítsen fényképet. Meg szeretnénk kérni Önt, hogy a más jellegű igényeket a szállítmány átvételét követő 6 napon belül jelezze.

Ellenőrizze az összes alkatrész rögzítettségét.

3.3 Tárolás

FIGYELEM!

A villamos és mechanikus gépalkatrészek nem megfelelő és helytelen tárolása, azok károsodását okozhatja.

A be- és kicsomagolt alkatrészeket kizárólag az előírt környezeti feltételek mellett tárolja. Tartsa be a szállító ládán található utasításokat, és olvassa el a tájékoztatót:

Amennyiben a gépet és annak alkatrészeit három hónapnál hosszabb ideig vagy olyan körülmények között kívánja tárolni, ami eltér a fent megadottaktól, forduljon az Optimum Maschinen Germany GmbH-hez.

3.4 Telepítés és összeszerelés

3.4.1 A telepítési helyre vonatkozó előírások

A gép körüli munkaterületet a helyi biztonsági előírásoknak megfelelően alakítsa ki.

TÁJÉKOZTATÓ

A megfelelő üzemeltethetőség, a magas megmunkálási pontosság és a gép hosszú élettartamának biztosítása érdekében, a telepítési helynek bizonyos követelményeknek kell eleget tennie.

Kérjük, tartsa be az alábbiakat:

- A gépet kizárólag száraz és jól szellőző helyiségben szabad telepíteni illetve használni.
- Kerülje az olyan helyeket, ahol forgácsot vagy port előállító gépek találhatók.
- A telepítés helyének rezgésmentesnek kell lennie, vagyis annak présgépektől, gyalugépektől stb. távol kell esnie.
- Az aléplátnak a fémipari szalagfűrész elhelyezésére alkalmasnak kell lennie.
- A kiálló elemeket (pl.: ütközők, markolatok stb.) biztonsági megfontolásból úgy kell elhelyezni, hogy az ne veszélyeztesse mások testi épségét.
- Biztosítson elegendő helyet a beállításhoz, karbantartáshoz és anyagmozgatáshoz.



- Vegye továbbá figyelembe a telepítési és karbantartási műveletek helyszükségletét is.
- Gondoskodjon a megfelelő háttérvilágításról (Minimum érték: 500 Lux a szerszám csúcsától mérve). Kisebb fényerősség esetén gondoskodjon kiegészítő megvilágításról, például egy külön munkalámpa segítségével.
- A hűtőfolyadék rendszer fő elektromos csatlakozójának hozzáférhetőnek kell lennie.

VIGYÁZAT!

Az elektromos kábelt úgy vezesse el, hogy az ne okozzon botlásveszélyt.



3.5 Első üzembe helyezés

FIGYELEM!

A gép üzembe helyezése előtt ellenőrizze az összes csavar, felfogatás és/vagy biztonsági berendezés rögzítettségét. Szükség esetén húzza meg a csavarokat!



FIGYELMEZTETÉS!

A nem megfelelő fűrészszalagok használata kockázatos. Kizárólag a sebesség követelményeknek és a terhelésnek megfelelő fűrészszalagokat válasszon.



FIGYELMEZTETÉS!

Ha az első üzembe helyezés tapasztalatlan személyzet végzi, az veszélyezteti a személyek testi épségét és magát a gépet.



A nem megfelelő üzembe helyezésből eredő károkért semmilyen felelősséget nem vállalunk.

☛ 7. oldal: „A személyzet képesítése”c. fejezet.

3.5.1 Tápellátás.

→ Csatlakoztassa a tápkábelt.

→ Ellenőrizze, hogy az elektromos hálózatának védelme (biztosító) megfelel-e a szalagfűrészgép maximális teljesítményfelvételének.

4 Működtetés

4.1 Áttekintés



Ssz.	Leírás	Ssz.	Leírás
1	Emelőkar nyomógombbal	2	Fűrészszalag sebesség
3	Főkapcsoló	4	Satu rögzítő kar
5	Munkadarab ütköző	6	Fűrészszalag feszesség
7	Fűrészszalag-vezető rögzítő kar	8	Rögzítő csap
9	Fűrészszalag-vezető rögzítő kar		

4.2 Munkadarab behelyezése

A gépsatu a munkadarab befogására szolgál.

A gépsatu részei:

- munkaasztal;
- befogó pofák;
- kézikerék;

→ Helyezze a fűrészszalag munkadarabot a gépsatuba.

Fordítsa el a rögzítő kart (4) jobbra, amíg a munkadarab nem rögzül.

FIGYELEM!

Ellenőrizze a munkadarab rögzítettségét.



4.3 Fűrészszalag sebesség

Állítsa be a fűrészszalag sebességét (2).

	mm	Z x p'	m/min.	Stuk/évek
●	< 30	8/12 (10)	50	3
	> 30	6	40	2
○	< 3	18	80	6
	> 3 > 5	14	60	5
□	< 5	8/12	50	3
	Érdéktartó high-grade steel		30	1
I	Alumínium		60	5
	Alumínium		80	6

4.4 A fogosztás és a fogalak megválasztása

A géppel végzett fűrészelés során ügyeljen arra, hogy a megfelelő fűrészszalagot vagy megfelelő fogazású fűrészszalagot használjon.

FIGYELEM!

Ha a fogosztás túl nagy, a vágási hossz megnő, így a forgács a fogak közé szorulhat. Túl nagy fogosztás esetén a fog kihajlik, ami fogtöréshez vezethet.



Példa:

3 mm-es falvastagságnál a fogosztás 10
40 mm-es anyagátmérőnél a fogosztás 12

4.5 Ferde fűrészelés

Az SP11V típusú fémipari szalagfűrészgép 45°-ban dönthető meg, a ferde vágások biztosításához. Az SP13V típusú fémipari szalagfűrészgép 60°-ban dönthető meg, a ferde vágások biztosításához.

A kívánt szög beállításához lazítsa meg a rögzítő kart (9).




FIGYELEM!

A beállítás előtt ellenőrizze, hogy a csukló területe tiszta és forgácsmentes.

- Lazítsa meg a biztosító csavarokat (9).
- A szögskála segítségével állítsa a fűrészkegelyt a kívánt vágási pozícióba.
- Húzza meg a leszorító csavart újra.



Vágástartomány

				
SP 11V	0°	Ø 105 mm	100 mm	100 x 100 mm
SP 13V		Ø 125 mm	125 mm	125 x 125 mm
SP 11V	45°	Ø 65 mm	60 mm	60 x 65 mm
SP 13V		Ø 85 mm	85 mm	85 x 85 mm
SP 13V	60°	Ø 45 mm	45 mm	45 x 50 mm

4.6 A gép bekapcsolása

- Csatlakoztassa a gép csatlakozóját a tápellátásra.
- Húzza ki a rögzítő csapot (8).
- Kapcsolja be a fémpari szalagfűrészgépet (3).
- Nyomja meg a kézikar fogantyúján található nyomógombot (1).
- Húzza a kart lefelé, a munkadarab irányába (1).

4.7 A gép kikapcsolása

- Tolja a kézikart felfelé.
- Oldja ki a kézikar fogantyúján található kézi működtetésű kiegészítő kapcsolót.
- Süllyessze le a fűrészkenyelt újra és helyezze be a rögzítő csapot (8).

4.8 Hűtő-kenő folyadék használata

FIGYELMEZTETÉS!

A hűtő-kenő anyagok kifreccsenése és kifolyása. Ügyeljen arra, hogy a padlóra ne kerüljön hűtő-kenő folyadék. A padlóra került hűtő-kenő folyadékot azonnal fel kell törölni.

Hűtő-kenő folyadék esetén használjon megfelelő gyűjtőtálcát.



FIGYELEM!

Az elektromos és elektronikus alkatrészek károsodhatnak, ha a hűtő-kenő folyadék a hajtás hűtőventilátorán keresztül bejut.

A fűrészelés során használjon olajokat és hűtőfolyadékot. A munkadarab anyagától függően lehet, hogy száraz fűrészelést kell végeznie. A forgácseltávolításhoz gondoskodni kell a megfelelő tisztításról.



5 Karbantartás

Ebben a fejezetben a szalagfűrészgép

- ellenőrzésére
 - karbantartására
 - és javítására
- vonatkozó fontos tudnivalókat talál.

FIGYELEM!

A megfelelően elvégzett rendszeres karbantartás az alábbiak előfeltétele

- biztonságos működés,
- hibamentes üzem,



- a fémipari szalagfűrészgép hosszú élettartama és
- a gyártandó termékek minősége.

Más gyártók készülékeinek és berendezéseinek is megfelelő állapotban kell lennie.

5.1 Biztonság

FIGYELMEZTETÉS!

A nem megfelelő javítás és karbantartás:

- a gépen dolgozó személyek rendkívül súlyosan sérülhetnek és
- maga a gép is károsodhat.

A gépen karbantartási vagy javítási tevékenységet csak szakképzett személyzet végezhet.



5.1.1 Előkészület

FIGYELMEZTETÉS!

A gépen karbantartást csak akkor végezzen, ha azt áramtalanította.



5.2 Ellenőrzés és karbantartás

Az Optimum Maschinen Germany GmbH vállalat a kezelési utasítás be nem tartásából eredő károsodásért és üzemzavarért semmilyen jellegű felelősséget sem vállal.

A javításokhoz kizárólag

- hibátlan és megfelelő szerszámokat
- eredeti vagy kifejezetten Optimum Maschinen Germany GmbH által engedélyezett alkatrészeket használjon



5.3 Fűrészszalag csere

TÁJÉKOZTATÓ

Ahhoz, hogy a szalagvezetőkre új fűrészszalagot tudjon helyezni, a vezetőgörgőket először le kell venni.

Válassza le a fémipari szalagfűrészgépet az elektromos tápellátásról.



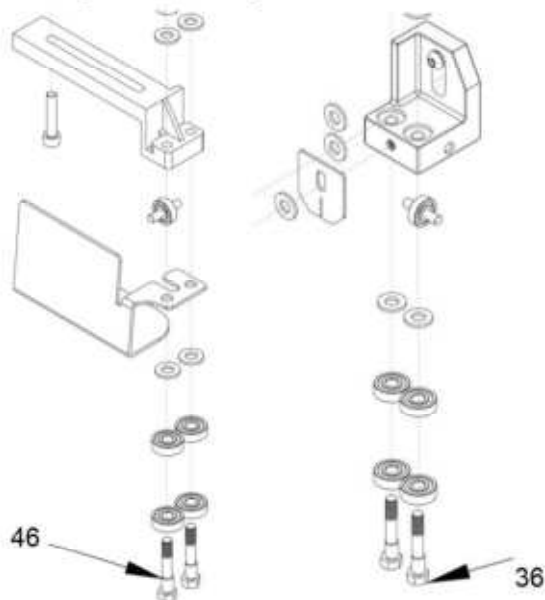
VIGYÁZAT!

Mivel vágás veszélye áll fenn, óvatosan járjon el az alábbiakban ismertetett munka során. Használja az előírt védőfelszerelést.

- Válassza le a gépet a tápellátásról.
- Vegye le a fűrészszalag védőburkolatát.
- Vegye le a fűrészkegylé hátsó védőburkolatát.
- Lazítsa meg a szalagot (6).
- Vegye le a fűrészszalag-vezetőt.
- Emelje ki a fűrészszalagot a szalagvezető görgők közül.
- Helyezze az új fűrészszalagot a szalagvezető görgők közé. Ügyeljen a fűrészszalag megfelelő haladási irányára.



- A szalagfeszesség növelése érdekében fordítsa el a kézikereket (6) az óramutató járásával megegyező irányba. A megfelelő szalagfeszességet akkor éri el, ha a fűrészszalagot kb. 10 N erővel benyomva a szalag 2 mm-rel tér ki.
- Húzza meg a fűrészszalag-vezetőt újra.
- Az excentrikus csavarok (46 és 36) segítségével állítsa be a szalagvezető csapágyakat úgy, hogy a fűrészszalag már előre és hátra ne tudjon elmozdulni, de a szalagvezető görgőket kézzel még lehessen forgatni.



5-1. ábra: Fűrészszalag-vezető

TÁJÉKOZTATÓ

A hajtómotor áttétele folyamatos kenésű. Nincs szükség további kenésre.



5.4 Napi karbantartás

- Távolítsa el a forgácsot és tisztítsa meg a gépet.
- Ellenőrizze a védőburkolatok rögzítettségét.

5.5 A fémipari szalagfűrészgép meghibásodásai

Meghibásodás	Ok/lehetséges hatások	Megoldás
Fűrészmotor túlterhelés.	<ul style="list-style-type: none"> • A motor hűtőlevegő útja elzáródott. • A motor nincs megfelelően rögzítve. • A fűrészszalag hajtóegysége nincs megfelelően rögzítve. 	<ul style="list-style-type: none"> • Ellenőrizze és tisztítsa meg. • Kérje a műszaki szakszolgálat segítségét! Javítsassa a szakszervizben.
A motor nem indul.	<ul style="list-style-type: none"> • A KA alsó feszültséghatár alatti kioldó kioldott vagy a motor hibás. • A motor hővédelem meghibásodott. 	<ul style="list-style-type: none"> • Kérje villanyszerelő segítségét.

Meghibásodás	Ok/lehetséges hatások	Megoldás
Rövid fűrészszalag élettartam (tomba fogak).	<ul style="list-style-type: none"> A fűrészszalag minősége a munkadarab anyagához nem megfelelő. A nem megfelelő fogosztás fogtöréshez vezethet (a munkadarabba kerülő, kitért fogak a többi fogat is élettenné teheti). Nincs hűtés. Túl nagy vágósebesség. 	<ul style="list-style-type: none"> Magasabb minőségű fűrészszalag. Megfelelő fogosztást válasszon. Használjon hűtő-kenő folyadékot. Csökkentse a vágósebességet.
Fogtörés.	<ul style="list-style-type: none"> Nem megfelelő fogárok méret vagy fogtávolság. 	<ul style="list-style-type: none"> Megfelelő fogazású fűrészszalagot használjon.
Nem egyenes vonalú vágás (a fűrészszalag kitér).	<ul style="list-style-type: none"> A fűrészszalag tompa. Túl nagy vágónyomás. Hibás fűrészszalag (nem megfelelő beállítás). 	<ul style="list-style-type: none"> Cserélje Csökkentse. Cserélje
A fűrész túlságosan rázkódik vagy a fűrészszalag elszakad.	<ul style="list-style-type: none"> Túl nagy vágósebesség. A fogak élettelenek vagy túl nagy a fogosztás. A fűrész rázkódik, mivel a fűrészfogak között forgács maradt. A fűrészszalagot fordítva helyezték fel. 	<ul style="list-style-type: none">
A vágás nem merőleges, hanem párhuzamos.	<ul style="list-style-type: none"> Az anyag nem fekszik fel a két pófán. A szalagfűrészgép nincs merőleges helyzetbe állítva. 	<ul style="list-style-type: none"> A munkadarabot megfelelően helyezze be. Állítsa be a fémipari szalagfűrészgépet megfelelően.

6 Függelék

6.1 Szerzői jog

A dokumentum szerzői jog védett. Az összes származtatott jog fenntartva, különös tekintettel a fordításra, újrayomtatásra, az ábrák használatára, a fotomechanikus vagy egyéb módon végzett reprodukálásra, valamint az adatfeldolgozó rendszerek segítségével végzett részleges vagy teljes rögzítésre.

A műszaki tartalom előzetes figyelmeztetés nélküli módosításának jogát fenntartjuk.

6.2 Kezelési utasítás verziókövetés

Fejezet	Rövid leírás	Új verziószám
1.4.1	2. osztályról a 3. osztályra tértünk át.	1.0.3
CE	nyilatkozat	1.0.3
CE	Új, C típusú szabvány	1.0.4
Alkatrészek	Frissített sorszáмок	1.0.5
3	Mozgatás	1.0.6
1.4.1 ; 5.3	2. osztályról a 3. osztályra tértünk át; Fűrészszalag csere	1.0.7

6.3 Kellékszavatosság és garancia

A vevő az eladóval szemben a törvényes kellékszavatosságon felül, amit a gyártó – OPTIMUM GmbH, Robert-Pfleger-Straße 26, D-96103 Hallstadt – ad, további garanciát nem vállal, hacsak az nem szerepel a felsorolásban, vagy arról egyedi keretek között szerződésileg megegyezés nem született.

- A garanciális igényeket az OPTIMUM vállalat saját döntése szerint, közvetlenül saját maga vagy forgalmazóin keresztül kezeli.
A hibás termékeket, illetve annak alkatrészeit a garancia keretén belül javítjuk, vagy hibamentes elemre cseréljük. A cserélt termékek az OPTIMUM GmbH tulajdonát képezik.
- A jótállási igény benyújtásának előfeltétele az eredeti, vásárlást igazoló nyugta bemutatása, melyen szerepel a vásárlás dátuma, a gép típusa és sorozatszáma (ha rendelkezésre áll). Ha az eredeti vásárlást igazoló nyugtát nem tudja bemutatni, a jótállási igényt nem áll módunkban elfogadni.
- A garanciális vagy jótállási igényeket az alábbi körülmények miatt bekövetkező meghibásodások esetén nem áll módunkban befogadni:
 - A termék műszaki határain túl történő, különösen a használati utasításban leírtaktól eltérő használata, különös tekintettel a túlterhelésre
 - A szakszerűtlen üzemeltetés vagy a kezelési útmutatótól eltérő használat során bekövetkező saját hiba
 - Gondatlan vagy nem előírt használat illetve nem megfelelő berendezés alkalmazása
 - Engedély nélkül végzett módosítás vagy átalakítás
 - Nem megfelelő védőberendezés vagy a gép védelmének hiánya
 - A telepítésre vonatkozó előírások és a kezelési utasítás be nem tartása
 - Légköri kisülések, túlfeszültség, villámlás és vegyi hatások
- Emellett a garanciális igények az alábbiak esetekben sem érvényesíthetők:
 - Természetes kopásnak vagy elhasználódásnak kitett alkatrészek, mint például ékszíjak, csapágy, izzók, szűrők, tömítések, stb.
 - Nem reprodukálható szoftverhibák
- Az OPTIMUM GmbH vállalat vagy annak szolgáltatói által, a kiegészítő garancia keretein belül végzett teljesítések nem minősülnek sem hiány, sem kötelezettség elismerésének. Az ilyen jellegű szolgáltatások nem hosszabbítják meg, illetve nem szakítják meg a jótállási időszakot.
- A felek közötti ítélezés helye Bamberg.
- Ha a fent említett megállapodás valamely része teljes mértékben vagy részlegesen nem teljesül, azt oly módon kell elfogadottnak tekinteni, ahogy az a szavatós akaratának megfelel, és az a szerződésben előre meghatározott jótállási kötelezettségek keretein belül marad.

6.4 Ártalmatlanítási utasítás / újrahasznosítási lehetőségek

Kérjük, hogy a gépet környezetbarát módon, szakszerűen ártalmatlanítsa. Ne helyezze azt a közvetlen környezetbe.

Kérjük, hogy a csomagolóanyagokat és a későbbi használatból kivont berendezést ne dobja ki, hanem a helyi hulladékkezelést végző társaság előírásainak megfelelően helyezze hulladékba.

6.4.1 Üzemen kívül helyezés

VIGYÁZAT!

A használaton kívüli berendezéseket azonnal üzemen kívül kell helyezni, hogy megakadályozhassa annak későbbi illetéktelen felhasználását illetve a környezet és az emberi egészség károsítását.

- Válassza le a gépet a tápellátásról.
- Vágja ketté a tápkábelt.
- Távolítson el minden környezetre veszélyes szerviz folyadékot a használt gépből.
- Ha lehetséges, szerelje ki az elemeket és akkumulátorokat.



- Szükség esetén szerelje szét a gépet oly módon, hogy az kézzel mozgatható illetve szállítható legyen.
- A gép alkatrészeit és a szerviz anyagokat az előírásoknak megfelelően ártalmatlanítsa.

6.4.2 Az új gép csomagolásának ártalmatlanítása

Az összes csomagolóanyag illetve a gép csomagolási segédanyagai újrahasznosíthatóak, melyek újrafeldolgozását biztosítani kell.

Csomagolás részét képező fa elemek ártalmatlaníthatók vagy újrafelhasználhatók.

A kartonpapír csomagolóanyagokat papírhulladék gyűjtőbe kell helyezni.

A csomagoló fóliák polietilénből (PE), a csomagoló anyagok bizonyos része polisztirolból (PS) készült. Ezeket az anyagokat a megfelelő újrahasznosító központba vagy hulladékkezelő létesítménybe kell eljuttatni.

A csomagolóanyagokat szelektíven helyezze hulladékba, hogy a közvetlen újrafelhasználásuk biztosítható legyen.

TÁJÉKOZTATÓ

A saját és környezete védelme érdekében gondoskodjon arról, hogy a gép alkatrészei csak rendeltetésszerű és elfogadott módon kerüljenek ártalmatlanításra.

Kérjük, vegye figyelembe, hogy az elektromos berendezések különféle újrahasznosítható és környezetre ártalmas anyagokat tartalmaznak. Kérjük, hogy ezeket az összetevőket szelektíven és szakszerű módon ártalmatlanítsa. Amennyiben kérdése merülne fel, forduljon a helyi hulladékkezelést végző szervhez. Szükség esetén kérje speciális hulladékokat kezelő társaság segítségét az anyagok ártalmatlanításában.



6.4.3 A használt elektromos és elektronikus berendezések ártalmatlanítása

Kérjük, gondoskodjon arról, hogy ezeket az alkatrészek szakszerűen és a törvény által előírt módon legyenek ártalmatlanítva.

A gép olyan elektromos és elektronikus alkatrészeket tartalmaz, melyeket nem szabad a normál háztartási hulladékba helyezni. A használaton kívüli elektromos szerszámokat és villamos berendezéseket az elektromos és elektronikus berendezések hulladékairól szóló 2002/96/EK számú irányelv, valamint az adott országban hatályos törvényi előírásoknak megfelelően, szelektíven kell gyűjteni, illetve biztosítani a környezetbarát újra feldolgozásukat.

Önnek, a berendezés üzemeltetőjeként, be kell szereznie a vonatkozó, felhatalmazott gyűjtőközpontokkal és hulladék ártalmatlanító rendszerekkel kapcsolatos tudnivalókat.

Kérjük, gondoskodjon arról, hogy ezeket az alkatrészek szakszerűen és a törvény által előírt módon legyenek ártalmatlanítva. Kérjük, hogy az üres elemeket csak a kereskedéseknél vagy a hulladékkezelő társaságoknál található gyűjtőboxokban helyezze el.



6.5 Ártalmatlanítás gyűjtőközpontokon keresztül

A használt elektromos és elektronikus berendezések ártalmatlanítása

(Az EU tagállamaiban és más európai országokban az ilyen készülékek esetében elkülönített gyűjtőrendszert alkalmaznak).

A terméken vagy annak csomagolásán található szimbólum azt jelzi, hogy a terméket nem szabad normál háztartási hulladékként kezelni, hanem azt elektromos és elektronikus berendezések újrahasznosítására alkalmas gyűjtőközpontba kell eljuttatni. A termék szakszerű ártalmatlanításához hozzájárulva Ön is megóvja a környezetet és az emberi egészséget. A termék megfelelő ártalmatlanítása az emberi egészséget és a környezetet óvja. Az újrahasznosítás csökkenti a nyersanyag felhasználást. A termék újrahasznosításával kapcsolatosan vegye fel a kapcsolatot a helyi önkormányzattal, vagy juttassa vissza a terméket a javítás vagy a vásárlás helyére.

6.6 Termék nyomon követés

Termékeinkre, a leszállítást követően nyomon-követési szolgáltatást biztosítunk.

Hálásak lennénk, ha az alábbi adatokat vállalatunk részére megküldené:

- módosított beállítások
- A fémipari szalagfűrészgép kapcsolatos tapasztalatai, melyek más felhasználók számára is hasznosak lehetnek
- A fémipari szalagfűrészgép visszatérő meghibásodásai

EK-megfelelőségi nyilatkozat

A 2006/42/EK számú gépirányelve, II. függelék 1.A pontja szerint

A gyártó/forgalmazó Optimum Maschinen Germany GmbH
Dr.-Robert-Pfleger-Str. 26
D - 96103 Hallstadt

kijelenti, hogy az alábbi termék,

Termék megnevezése: Fémipari szalagfűrészgép
Típusa: SP11V
SP13V

a fent említett és kiegészítésként (későbbiekben) alkalmazott irányelv - a nyilatkozat kiadásában érvényes módosításokat is beleértve - összes vonatkozó követelményének megfelel.

Leírás:

Kézi vezérlésű fémipari szalagfűrészgép

Az alábbi, további EU irányelveket alkalmaztuk:

2014/30/EU sz. EMC irányelv

Az egyes veszélyes anyagok elektromos és elektronikus berendezésekben való alkalmazásának korlátozásáról szóló, 2015/863/EU sz. irányelv

Az alábbi harmonizált szabványokat alkalmaztuk:

EN ISO 16093:2017-10 - Szerszámgépek. Biztonság. Fűrészgépek fémek hidegmegmunkálásához

EN 60204-1:2006 - Gépek biztonsága, gépek elektromos berendezése, 1. rész, Általános előírások

EN 13849-1:2015 - Gépek biztonsága. Vezérlőrendszerek biztonsággal összefüggő részei. 1. rész: A tervezés általános alapelvei

EN 13849-2:2012 - Gépek biztonsága. Vezérlőrendszerek biztonságával összefüggő szerkezeti részek. 2. rész: Validálás

EN ISO 12100:2013 - Gépek biztonsága. A kialakítás általános elvei. Kockázatértékelés és kockázatcsökkentés

EN 61000-6-2:2015-2 - Elektromágneses összeférhetőség (EMC). 6-2 rész: Általános szabványok. Az ipari környezet zavartűrése

EN 61000-3-4:2007-2011 - Elektromágneses összeférhetőség (EMC). 6-4 rész: Általános szabványok. Az ipari környezetek zavarkibocsátási szabványa

A műszaki dokumentum kiadásáért felelős személy neve és címe:

Kilian Stürmer, tel.: +49 (0) 951 96555 - 800



Kilian Stürmer (vezérigazgató)
Hallstadt, 2019-12-11

7 Pótalkatrészek

7.1 Pótalkatrész rendelés

Kérjük, adja meg az alábbiakat:

- Sorozatszám
- Gép neve
- Gyártás időpontja
- Cikkszám

A cikkszám a pótalkatrész listában található.

A sorozatszám a típusablán található.

7.2 Pótalkatrész forródrót



+49 (0) 951-96555 -118

ersatzteile@stuermer-maschinen.de



7.3 Szerviz forródrót

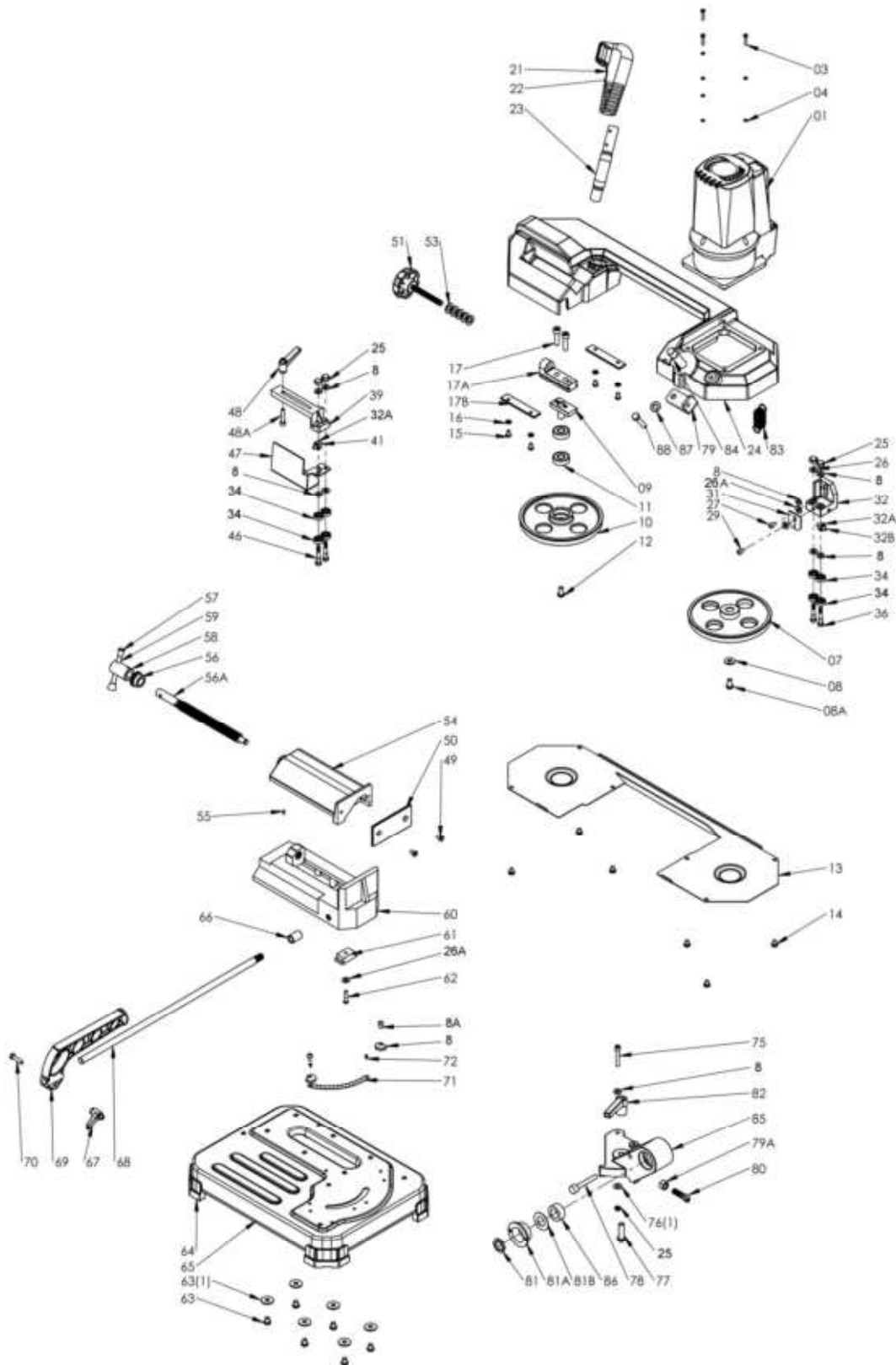


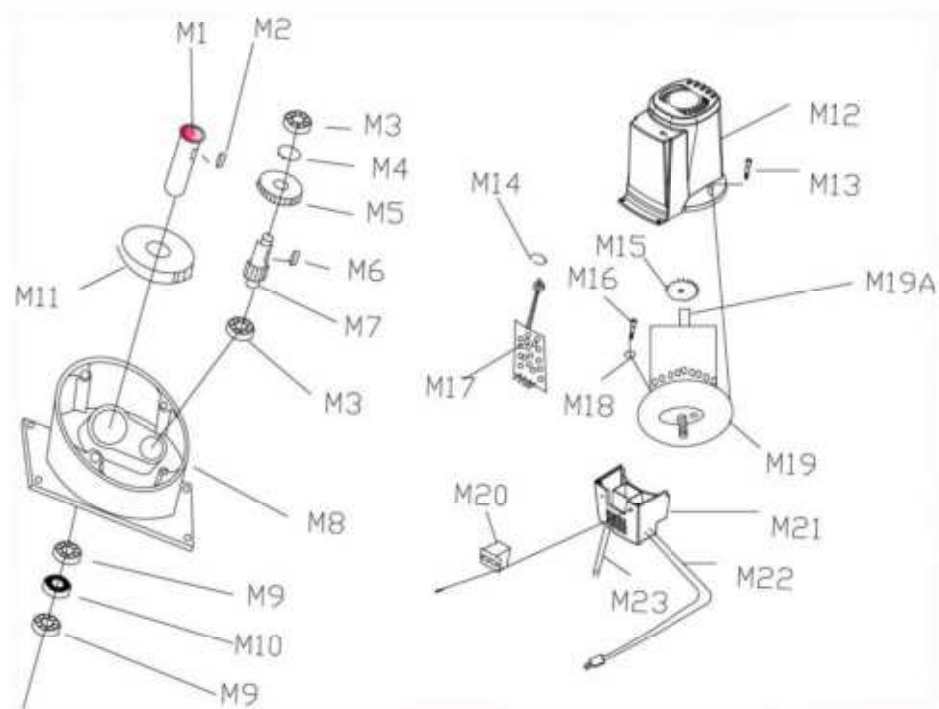
+49 (0) 951-96555 -100

service@stuermer-maschinen.de



7.4 Pótalkatrész rajz





7-1. ábra: Hajtómotor

Pótalkatrész lista

Ssz	Leírás	Db.		SP11V	SP13V
				Cikkszám	Cikkszám
1	Hajtómotor	1	51001(2)		
3	Csavar (8x25)	4	XCCMWS6825		
4	Rugós alátét (M8)	4	XCWMWCC8		
7	Motorventilátor	1	51007	0363008507	0363008507
8	Alátét (M6)	14	XCWMC6.5131		0330007508
8A	Csavar (M6x12)	3	XCWAS6612		
9	Ütköző csap	1	51009		
10	Fűrészszalag görgő	1	51010	0363008510	0363008510
11	Csapágy (6201ZZ)	2	QX6201	0406201ZZ	0406201ZZ
12	Csavar (8x16)	1	XCCMJS6816		
13	Burkolat	1	12013OP	0330007013	0330007513
14	Csavar (4x16)	4	XCM21W48		
15	Csavar (5x10)	4	XCCMWS6816		
16	Rugós alátét (M5)	4	XCWMWCC5		
17	Hemycsavar (8x16)	1	XCCMJS6816		
17A	Szalagfeszítő csúszka	1	51017A	0363008517A	0363008517A
17B	Szár	2	51017B	0363008517B	0363008517B
21	Végálláskapcsoló	1	51021	036232890	036232890
22	Kézikar	1	51022OP	0363008522	0330007522
23	Cső	1	51023	0363008523	0363008523
24	Váz	1	12024OP	0330007024	0330007524
25	Anyá (M6)	5	X2M2A6		
26A	Rugós alátét (M6)	3	XCWMWCC6		
27	Csavar (6x25)	2	XCCMWS6625		
29	Csavar (5x10)	1	XCCMS6510		
31	Forgácslehúzó	1	15008*1		
32	Rögzített fűrészszalag-vezetés lemez	1	51032	0363008532	0330007532
32A	625-ös csapágy	3	QX625	040625R	040625R
32B	Csap	1	51032B	0363008532B	0363008532B
35	607-es csapágy	2	QX607(1)	040607R	040607R
36	Fűrészszalag-vezető excenter csap	2	51036	0363008536	0363008536
39	Kar	1	12039		
41	Csap	2	51041		

46	Fűrészalag-vezető excenter csap	2	51036	0363008536	0363008536
47	Bal oldali fűrészalag védőburkolat	1	12047	036300847	0330007547
48	Csavar	1	27108		
48A	Csavar (6x40)	1	XCCMWS6640		
49	Csavar (M6x12)	1	XCWAS6612		
50	Satu lemez	1	12050	0363008550	0363008550
51	Kézikerék	1	51051OP	0363008551	0330007551
53	Alátét (M10)	8	XCWMQC10		
54	Satu	1	51054		0330007554
55	Hemycsavar (4x6)	1	XCCMJS646		
56	Persely	1	51056		0330007556
56A	Trapézmenetes orsó	1	51056A		
57	Gomb	2	51057		0330007557
58	Tengely persely	1	51058		0330007558
59	Kézikar rúd	1	51059	0363008559	0363008559
60	Satu talp	1	12060		0330007560
KLT	Teljes satu	1			0330007560CPL
61	Rögzítő felfogatás	1	51061	0363008561	0363008561
62	Csavar (M6x25)	1	XCM6F625		
63	Csavar (8x16)	6	XCCMWS6816		
63(1)	Rugós alátét (M8)	1	XCWMWCC8		
64	Gumibetét	4	51064OP	0363008564	0330007564
65	Talp	1	51065OP		0330007565
66	Anyá (M12)	1	XCM6A12		
67	Csavar (M6)	1	27108		
68	Ütköző rúd	1	27106	0363008568	0363008568
69	Ütköző keret	1	27107	0363008569	0363008569
70	Csavar (6x20)	1	XCM6F620		
71	Szögskála	1	12071	0363008571	0363008571
72	Csavar (4x16)	1	XCM21W48		
75	Csavar (6x35)	1	XCCMWS6635		
76(1)	Persely	1	51076*1		
77	Csavar	1	X2WAT38112		
78	Rögzítő csap	1	51078	0363008578	0363008578
79	Rugókengyel	1	12079		0330007579
79A	Anyá	1	XCM6A10		
80	Rugótartó (10*25)	1	12080		0330007580
81	Csapágyanya	1	12081		0330007581
81A	Persely	1	12081A		0330007581A
81B	Csapágyfedél	1	12081B		0330007581B
82	Csavar (3/8)	1	51082		
83	Rugó	1	12083		0363012583
84	Tengely	1	12084	0330007084	0330007584
85	Csapágytomb	1	12085#9016	0330007085	0330007585
86	Csapágy	2	QX30202	04030202	04030202
87	Rugós alátét (M10)	1	XCWMWCC10		
88	Csavar (10x25)	1	XCCMWS1025		
M1	Fő tengely	1	51M01		03630085M1
M2	Gomb	1	2J003		042P4420
M3	Csapágy	2	QX607(1)	040607R	040607R
M4	O-gyűrű	1	XCWMDCS15	042SR15W	042SR15W
M5	Hajtómű	1	51M05		03630085M5
M6	Retesz (5*5*10)	1	2J005	042P5510	042P5510
M7	Fogastengely	1	51M07		03630085M7
M8	Hajtómű szekrény	1	51M08		03300075M8
M9	Csapágy	2	QX6202	0406202R	0406202R
M10	Olajtömítés	1	51M10	04115327	04115327
M11	Hajtómű	1	51M11		
M12	Felső fedél	1	51M12 OP	03630085M12	03630085M12
M13	Csavar	1	XCMJ410		
M14	Anyá	1	XCM6A6		
M15	Ventilátor	1	51M15		03630085M15
M16	Csavar	1	XCMJ520		
M17	Inverter kártya	1	51M17	03630085M17	03630085M17
M18	O-gyűrű	1	51M18	03630085M18	03630085M18
M19	Motor	1	51M19B(3)	03300070M19	03300075M19
M20	Kapcsoló	1	51M20		
M21	Alsó fedél	1	51M21OP	03630085M21	03630085M21
M22	Tápkábel	1	2V150V-1A		
M23	Fogantyú kábel	1	2V510NEBES*2		

7.5 Kapcsolási rajz

